

SAINT-ANDRÉ-DE-CHALENCON, CHAPELLE CASTRALE DE CHALENCON

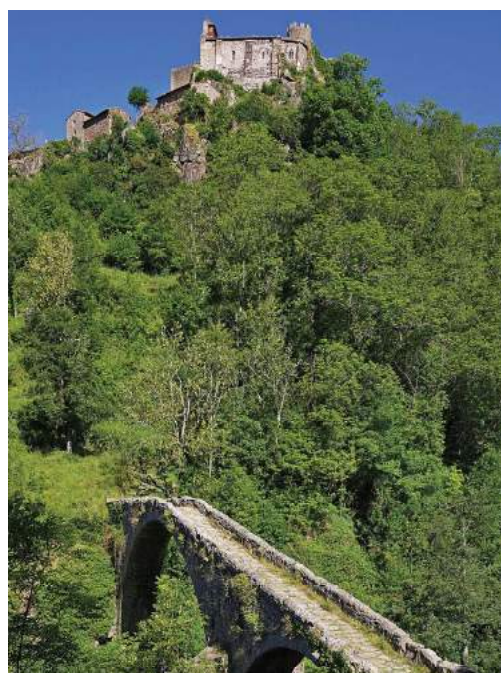
GPS 284-3.983

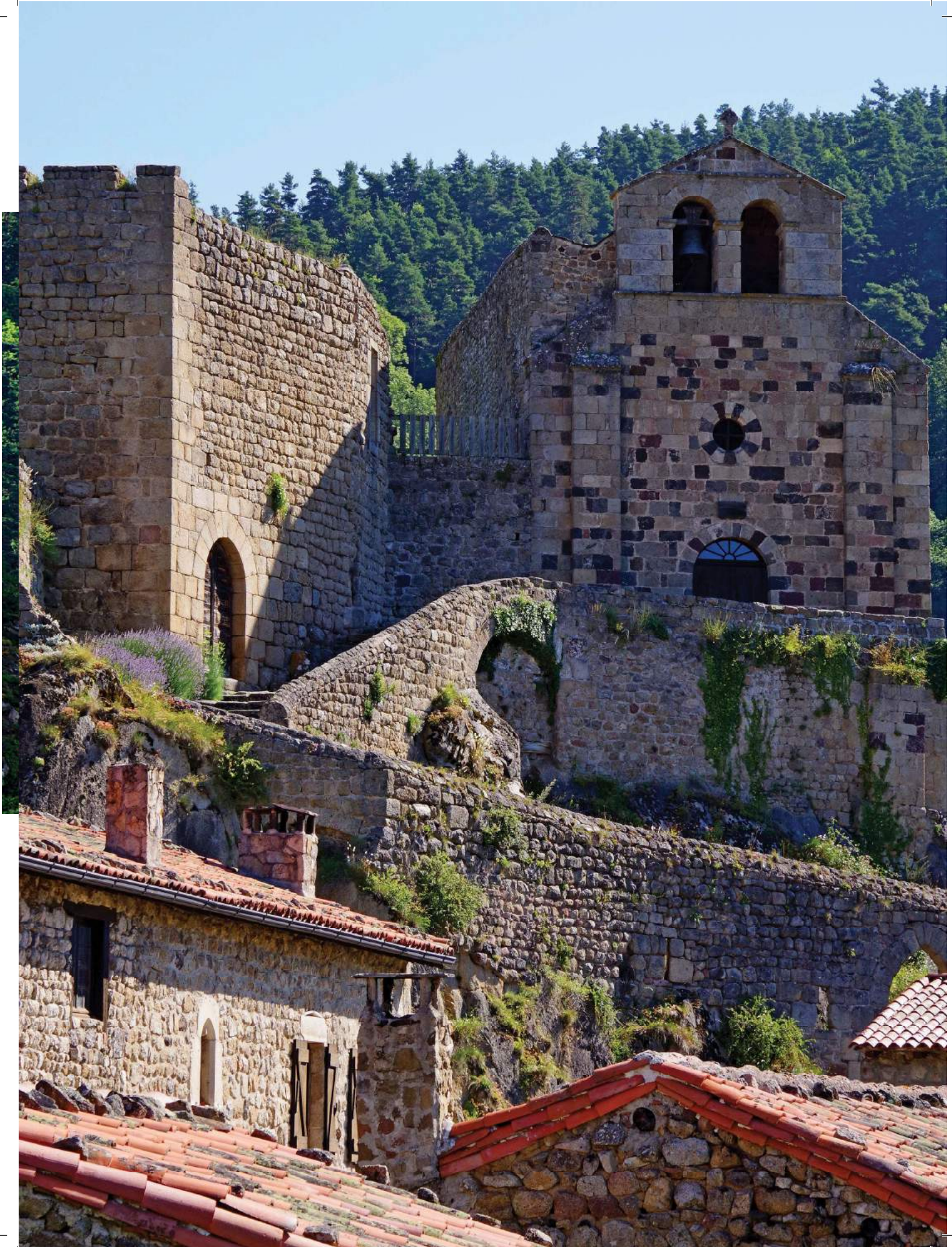
Dans un écrin de verdure, le village de Chalencon

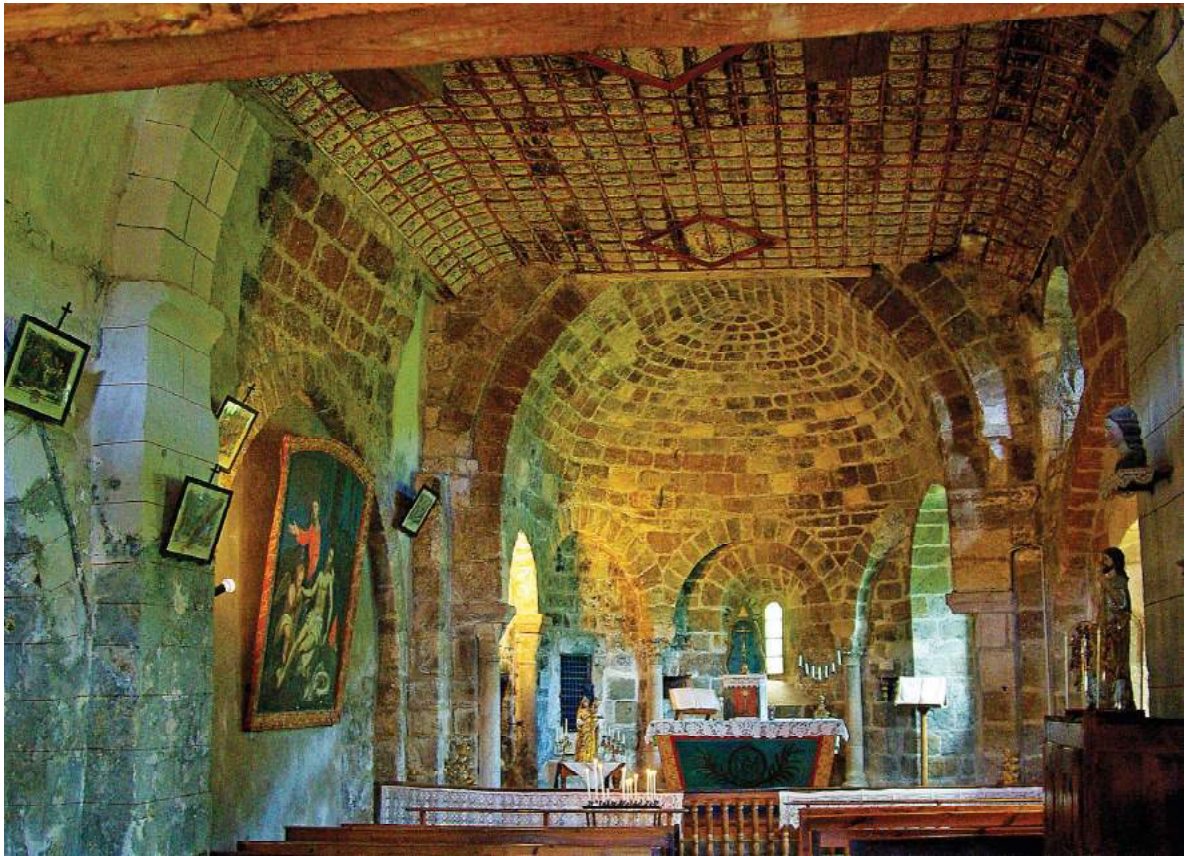


L'accès au village est interdit aux voitures. Deux approches possibles : laisser l'auto sur le parking, au bout de la petite route qui vient de Saint-André-de-Chalencon, ou venir par le pont du Diable. Cette dernière possibilité est conseillée parce qu'elle permet de découvrir la beauté du pont médiéval et du sentier taillé dans la roche, qui le relie au château. Sur la route qui va de Retournac à Tiranges, une pancarte indique « Pont du diable ». On aperçoit le site de Chalencon depuis plusieurs points de cette route.

Classée MH en 1913, la chapelle, élevée du X^e au XII^e siècle, a subi peu de modifications depuis cette époque. Elle est bâtie en pierres de taille formant une mosaïque de couleurs claires et foncées.







Particularité : la voûte romane a été remplacée au XVI^e siècle par un plafond en bois à petits caissons. Chaque caisson est orné d'une fleur ou d'un autre motif. Elle abrite une madone du XVI^e siècle.

La cloche du XV^e siècle, six reliquaires et un coffre sont classés MH (Les reliquaires sont dans l'église de Saint-André de Chalencon). L'horloge, très ancienne, sans doute du XIV^e siècle, est exposée dans la chapelle.



L'édifice est ouvert pour des visites commentées, payantes. Les horaires peuvent varier. Appeler le 04 71 75 28 07 ou le 06 03 76 10 24 ou l'office de tourisme intercommunal de Bas en Basset.

SAINT-ANDRÉ-DE-CHALENCON, PRADES, NOTRE-DAME DE PRADES

GPS 45.276-3.945

Bâtie par les villageois... en 1989



Chapelle contemporaine, bâtie en 1989. Avant l'existence de la chapelle, les villageois se réunissaient pour prier ensemble durant le mois de mai (mois de Marie) au deuxième étage de la maison de la famille Demas. La maison familiale conservait à l'année tous les objets ayant un rapport avec le culte de la Vierge : cloche, crucifix, statue, chandeliers et bouquets dans des globes en verre. La plupart de ces objets provenaient de l'ancienne maison d'assemblée disparue.

Virginie Demas demanda à ses trois neveux de construire une chapelle afin d'accueillir le patrimoine religieux commun. Elle y consacra toutes ses économies. Le terrain en bordure du chemin communal,

appartient au hameau. Les habitants du village ont participé au financement. Jean Pestre, architecte, a réalisé les plans. La chapelle a été cédée à la commune dès la fin des travaux, afin de faire de ce sanctuaire un lieu ouvert à tous.

La statue en bois doré est une Vierge de miséricorde très finement sculptée dans un tronc d'arbre creux. L'inauguration de la chapelle par le maire de Saint-André-de-Chalencon et le vicaire épiscopal, originaire du hameau de Prades, a eu lieu le 19 août 1989.

(Merci à M. Demas)

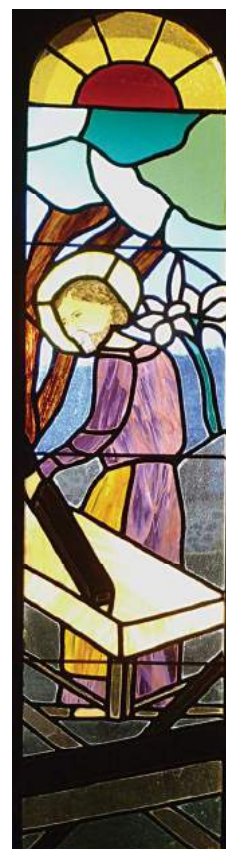


À voir à proximité : Chalencon : village, château et pont médiéval.

SAINT-ANDRÉ-DE-CHALENCON, VÉRINES, NOTRE-DAME DE SARAGOSSE

GPS 45.282-3.959

Vitraux tout neufs



Bâtiment simple recouvert de tuiles romanes, construction soignée en granit du pays. Il se situe à 300 m de Saint-André, en bordure de la RD 29 qui va à Saint-Pal-de-Chalencon.

La chapelle date du début XIX^e siècle.

Jean Chouvet naquit à Vérines en 1776. Durant les guerres napoléoniennes, une bataille s'annonçait très sanglante. Il fit le vœu en l'église de Saragosse, s'il revenait vivant chez lui, de construire une chapelle en l'honneur de la Vierge Marie. Il se retrouva seul debout au milieu des soldats morts et remercia Notre-Dame de l'avoir rendu comme invisible. Dès que la plus jeune de ses quatorze enfants eut huit ans, il tint parole. Il réalisa lui-même la plus grande partie de la chapelle, ainsi que l'autel et les premiers chandeliers. La chapelle devint l'objet d'un pèlerinage, tant et si bien qu'il fut obligé de l'agrandir en 1844. Il fit don du sanctuaire aux habitants de Vérines et de deux hameaux proches. Depuis sa mort en 1845, les villageois entretiennent le bâtiment.

La statue de Notre-Dame, en bois, que Jean Chouvet s'est procurée, semble être la création d'un artisan local. Deux beaux vitraux aux lignes épurées représentent la Vierge Marie et saint Joseph. Ils ont été créés en 2012 et 2014 par Josiane Fourage qui a envoyé un petit mot à l'auteur, peu de temps avant la parution du présent livre : « *Pour la petite histoire... Ma fille voulait des enfants et ne trouvait pas le bon « papa ». J'ai promis un ex-voto, si ses vœux étaient exaucés... Elle a trouvé le papa... Au lieu d'acheter un ex-voto, j'ai proposé de faire un vitrail dans la chapelle... Ma fille a eu des jumeaux. J'ai donc dû faire un deuxième vitrail... Saint Joseph a été fait sur la demande de notre premier adjoint. J'avais choisi un Christ, au départ. »*

À voir à proximité : Chalencon : village, château et pont médiéval.